

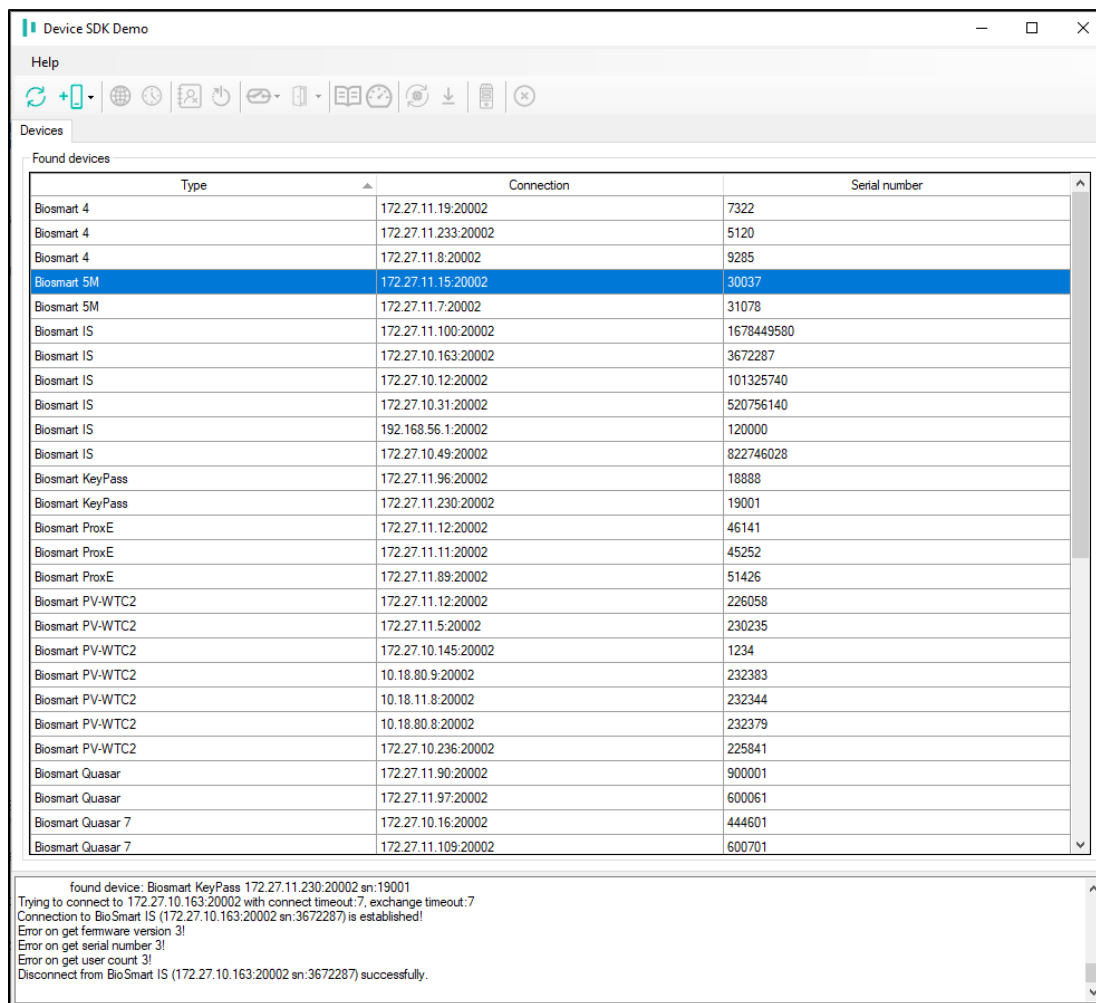
Быстрый старт

В разделе описан порядок настройки устройств Biosmart для начала работы с ними.

Приступать к настройке устройства следует после его монтажа и подключения. Порядок монтажа и подключения приведен в руководстве по эксплуатации для каждого устройства.

Выполните настройку в следующем порядке:

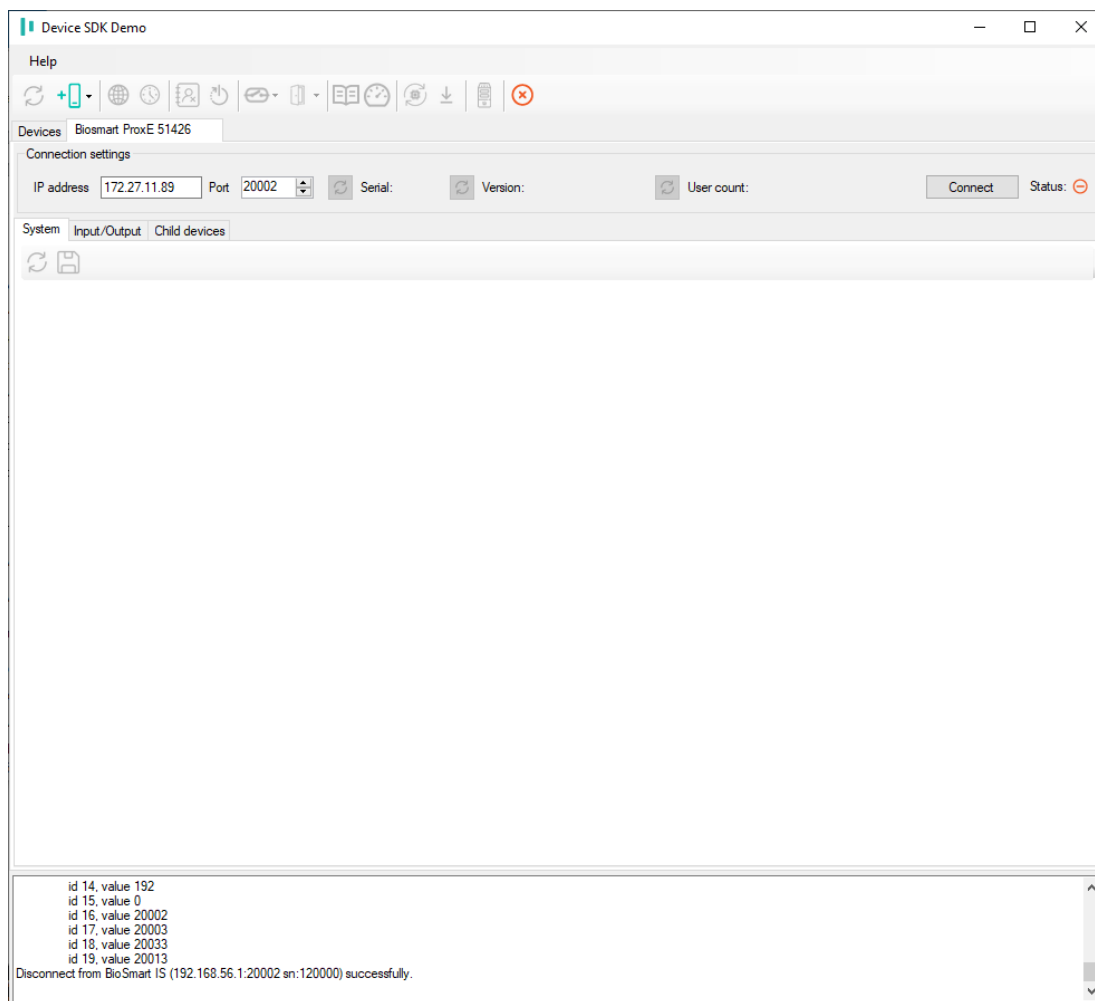
В ПО Biosmart Device SDK Demo нажмите на кнопку **Refresh device list** .



The screenshot shows the 'Device SDK Demo' application window. It features a 'Help' menu and a toolbar with various icons. The main area is titled 'Devices' and contains a table of 'Found devices'. The table has four columns: 'Type', 'Connection', and 'Serial number'. The 'Type' column lists various device models like Biosmart 4, 5M, IS, KeyPass, ProxE, PV-WTC2, and Quasar 7. The 'Connection' column shows IP addresses and ports. The 'Serial number' column lists unique identifiers for each device. One row, 'Biosmart 5M' with connection '172.27.11.15:20002' and serial number '30037', is highlighted in blue. Below the table, there is a log area showing connection status messages, including 'found device: Biosmart KeyPass 172.27.11.230:20002 sn:19001' and 'Connection to BioSmart IS (172.27.10.163:20002 sn:3672287) is established!'.

Type	Connection	Serial number
Biosmart 4	172.27.11.19:20002	7322
Biosmart 4	172.27.11.233:20002	5120
Biosmart 4	172.27.11.8:20002	9285
Biosmart 5M	172.27.11.15:20002	30037
Biosmart 5M	172.27.11.7:20002	31078
Biosmart IS	172.27.11.100:20002	1678449580
Biosmart IS	172.27.10.163:20002	3672287
Biosmart IS	172.27.10.12:20002	101325740
Biosmart IS	172.27.10.31:20002	520756140
Biosmart IS	192.168.56.1:20002	120000
Biosmart IS	172.27.10.49:20002	822746028
Biosmart KeyPass	172.27.11.96:20002	18888
Biosmart KeyPass	172.27.11.230:20002	19001
Biosmart ProxE	172.27.11.12:20002	46141
Biosmart ProxE	172.27.11.11:20002	45252
Biosmart ProxE	172.27.11.89:20002	51426
Biosmart PV-WTC2	172.27.11.12:20002	226058
Biosmart PV-WTC2	172.27.11.5:20002	230235
Biosmart PV-WTC2	172.27.10.145:20002	1234
Biosmart PV-WTC2	10.18.80.9:20002	232383
Biosmart PV-WTC2	10.18.11.8:20002	232344
Biosmart PV-WTC2	10.18.80.8:20002	232379
Biosmart PV-WTC2	172.27.10.236:20002	225841
Biosmart Quasar	172.27.11.90:20002	900001
Biosmart Quasar	172.27.11.97:20002	600061
Biosmart Quasar 7	172.27.10.16:20002	444601
Biosmart Quasar 7	172.27.11.109:20002	600701

Найдите устройство по серийному номеру и двойным щелчком левой кнопкой мыши откройте вкладку с устройством.



Контроллеры BioSmart KeyPass, BioSmart UniPass


Для смены IP-адреса контроллера, выполните следующие действия:

1. Скачайте приложение **IP CHANGER Utility**, размещенное на сайте bio-smart.ru в разделе **Техподдержка** → **ПО** → вкладка **Драйверы**.
2. Распакуйте файл **ipchanger.zip** в любой каталог и перейдите в него.
3. Откройте папку ipchanger → запустите приложение **ipchanger.exe**.
4. В открывшемся окне нажмите кнопку **Search** → в списке выберите контроллер → нажмите кнопку **Change IP**.
5. Укажите сетевые настройки контроллера в соответствии с настройками используемой сети → нажмите кнопку **OK**.
6. Контроллер готов для дальнейшей настройки.

Терминалы Biosmart

Для изменения IP-адреса терминала выполните следующие действия:

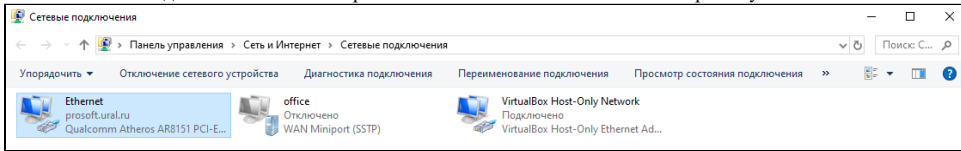
1. Войдите в меню терминала и введите пароль.

 Для терминалов BioSmart WTC2, BioSmart PV-WTC, BioSmart Quasar – пустой пароль.
Для терминала BioSmart Quasar 7 – пароль по умолчанию **bioroot**.

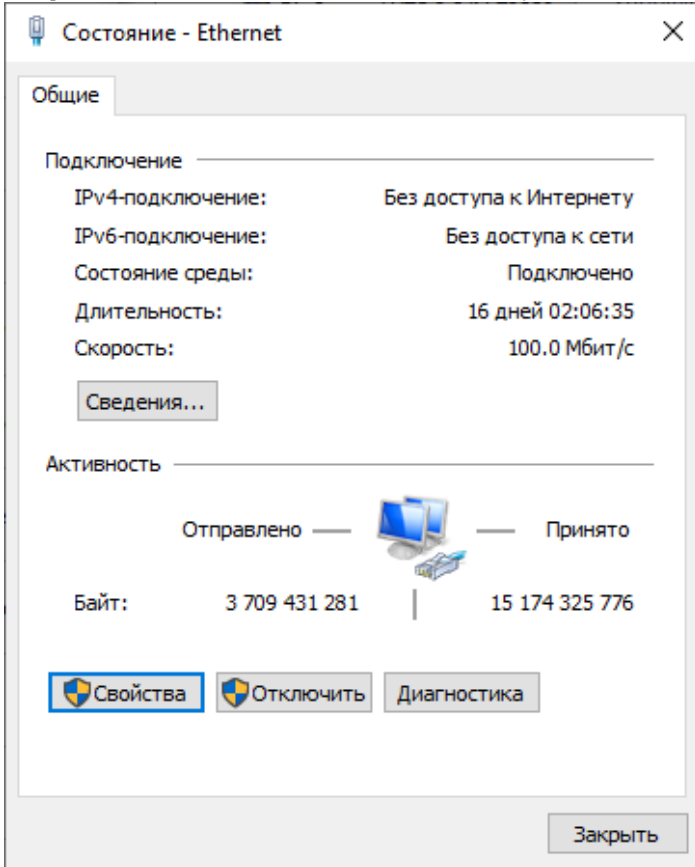
2. Перейдите в раздел **Настройки** → **Сеть**.
3. Укажите IP-адрес и остальные сетевые параметры.
4. Сохраните изменения.

При работе с иными контроллерами выполните следующие действия:

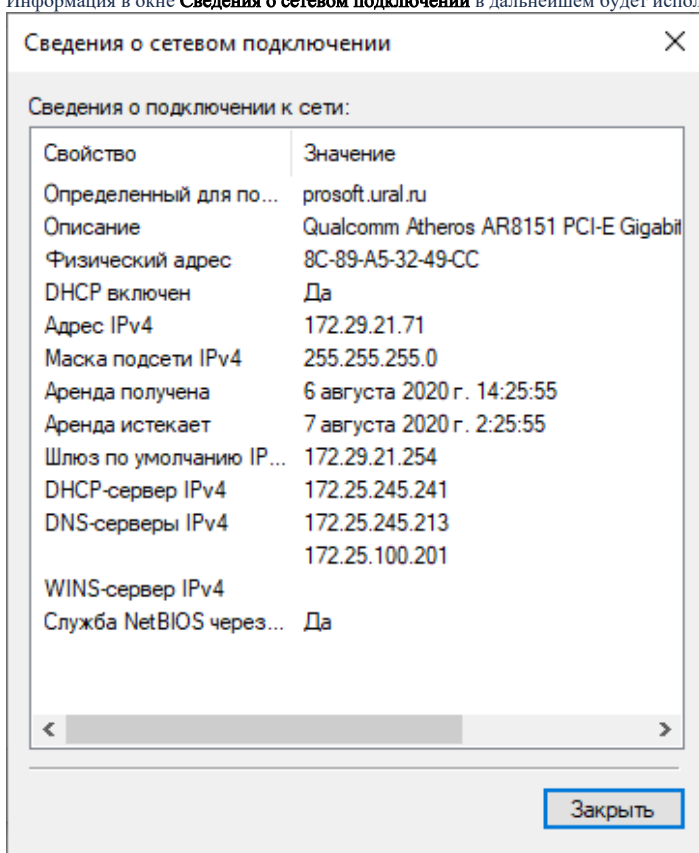
1. В окне **Сетевые подключения** нажмите правой кнопкой мыши на Ethernet и выберите пункт **Состояние**.



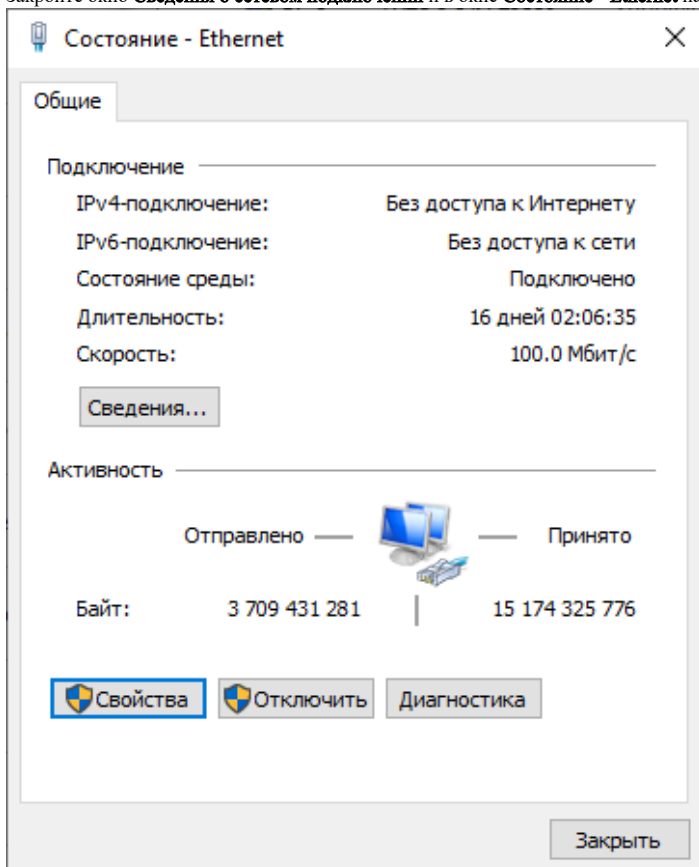
2. В открывшемся окне **Состояние - Ethernet** нажмите на кнопку **Сведения**.



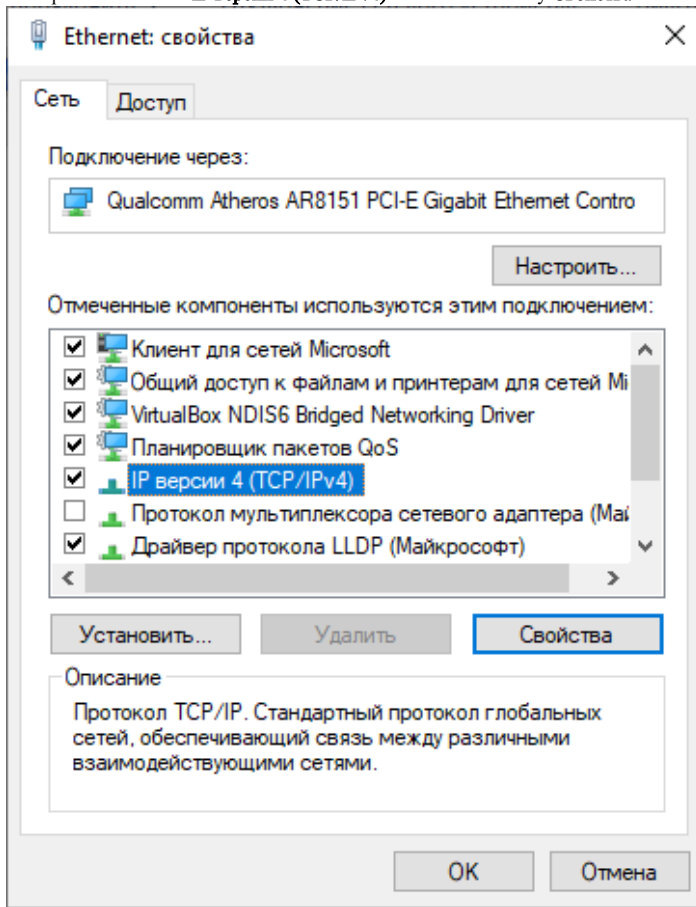
3. Информация в окне **Сведения о сетевом подключении** в дальнейшем будет использоваться при выполнении настроек.



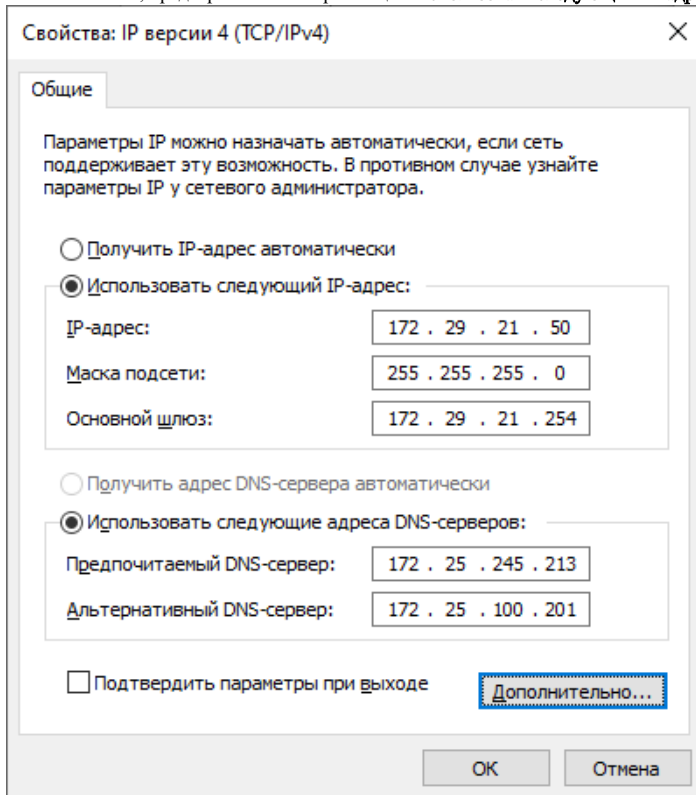
4. Закройте окно **Сведения о сетевом подключении** и в окне **Состояние - Ethernet** нажмите на кнопку **Свойства**.



5. Выберите компонент **IP версии 4 (TCP/IPv4)** и нажмите кнопку **Свойства**.



6. Заполните поля, предварительно выбрав опции **Использовать следующий IP-адрес** и **Использовать следующие адреса DNS-серверов**.



7. Нажмите кнопку **Дополнительно**.

В окне **Дополнительные параметры TCP/IP** нажмите **Добавить**.

Дополнительные параметры TCP/IP

Параметры IP DNS WINS

IP-адреса

IP-адрес	Маска подсети
172.29.21.50	255.255.255.0

Добавить... Изменить... Удалить

Основные шлюзы:

Шлюз	Метрика
172.29.21.254	Автоматический

Добавить... Изменить... Удалить

Автоматическое назначение метрики

Метрика интерфейса:

OK Отмена

8. В окне **TCP/IP-адрес** укажите IP-адрес из подсети контроллера, но не совпадающий с IP-адресом контроллера.

TCP/IP-адрес

IP-адрес:

Маска подсети:

Добавить Отмена

9. Нажмите **Добавить**.

В окне **Дополнительные параметры TCP/IP** нажмите **ОК**.

Дополнительные параметры TCP/IP

Параметры IP DNS WINS

IP-адреса

IP-адрес	Маска подсети
172.29.21.50	255.255.255.0
172.25.110.15	255.255.0.0

Добавить... Изменить... Удалить

Основные шлюзы:

Шлюз	Метрика
172.29.21.254	Автоматический

Добавить... Изменить... Удалить

Автоматическое назначение метрики

Метрика интерфейса:

ОК Отмена

10. После этого смените **IP-адрес** контроллера. Для этого:

- Выполните подключение к контроллеру, нажав кнопку **Connect**.

Device SDK Demo

Help

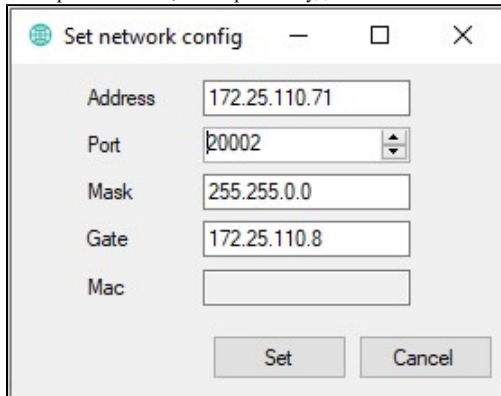
Devices: Biomart ProxE 51426

Connection settings

IP address: 172.22.11.3 Port: 20002 Serial: Version: User count: **Connect** Status:

System Input/Output Child devices

- Нажмите кнопку **Set network config**  в ПО Biosmart Device SDK и измените сетевые параметры контроллера в соответствии с настройками сети, в которой он будет использоваться.



Set network config

Address: 172.25.110.71

Port: 20002

Mask: 255.255.0.0


Gate: 172.25.110.8

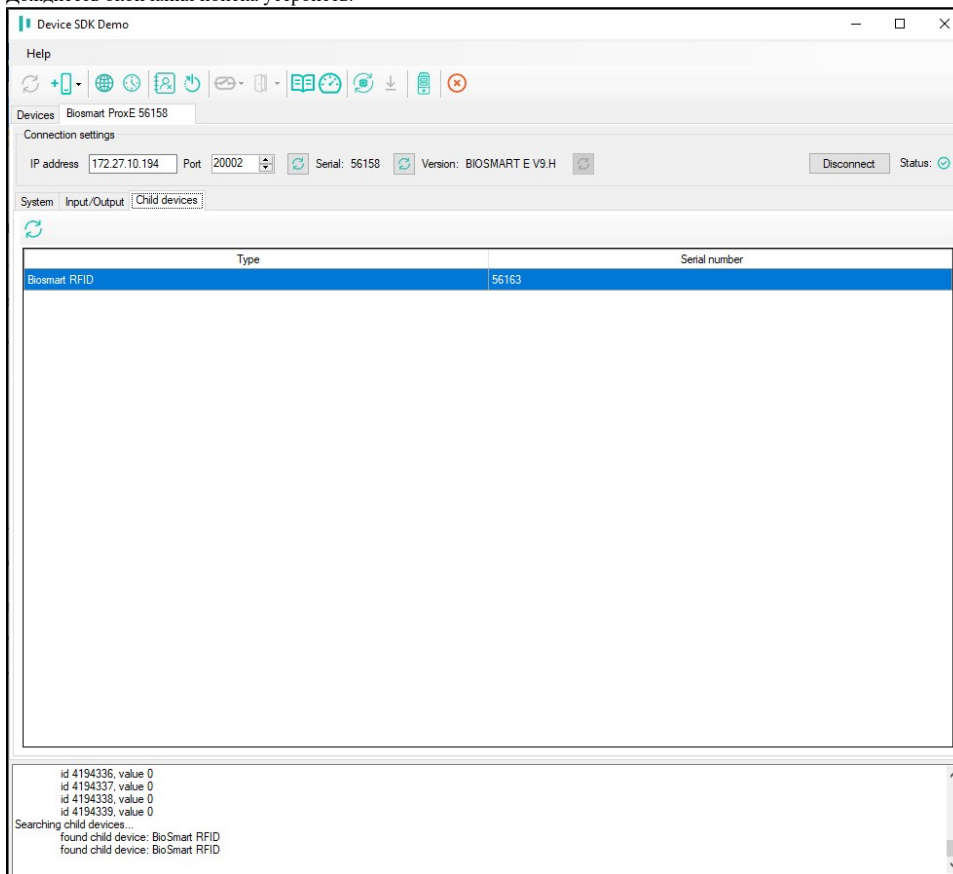
Mac:

Set Cancel

- Нажмите **Set**.
- Верните сетевые настройки компьютера в исходное состояние.

Для добавления считывателя выполните следующие действия:

1. Перейдите на вкладку **Child devices** (при наличии) и нажмите кнопку **Search child device** .
2. Дождитесь окончания поиска устройств.



Device SDK Demo

Help

Devices: Biosmart ProxE 56158

Connection settings

IP address: 172.27.10.194 Port: 20002 Serial: 56158 Version: BIOSMART E V9.H

System: Input/Output Child devices

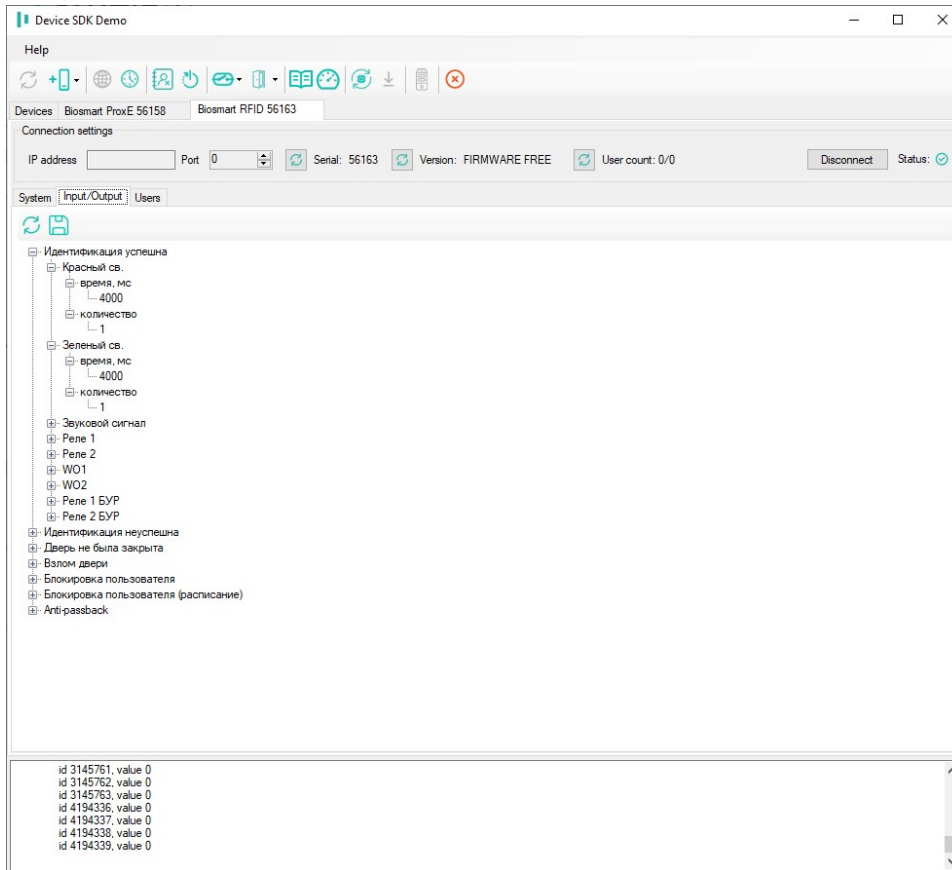
Type	Serial number
Biosmart RFID	56163

id 4194336, value 0
id 4194337, value 0
id 4194338, value 0
id 4194339, value 0

Searching child devices...

found child device: BioSmart RFID
found child device: BioSmart RFID

3. Двойным щелчком левой кнопкой мыши откройте вкладку с устройством и нажмите на кнопку **Connect**, после подключения считывателя кнопка изменится на **Disconnect**.



Для добавления сотрудника на устройство выполните следующие действия:

1. Перейдите на вкладку **Users** и нажмите на кнопку **Create User**



2. Заполните обязательные поля **UID** и **Last Name**. Заполнить остальные параметры сотрудника можно позже согласно [Вкладке Users](#).

UID* 1235

First name

Last name* Федоров

Middle name

Photo Open

Cards, delim: Scan

Pin 0

Snils

Templates

Count 0 Clear

Add template Scan biometric

Schedule

Add

New Edit Remove

Accept Cancel

3. Сохраните сотрудника, нажав на кнопку **Accept**.

4. Нажмите кнопку **Upload user to device**  и загрузите сотрудника на устройство.

Зарегистрируйте идентификаторы сотрудников, в зависимости от настраиваемого устройства:

- лицо (соответствует требованиям 572-ФЗ);
- RFID-карту;
- смартфон;
- рисунок вен ладони;
- отпечаток пальца.

Порядок регистрации шаблонов приведён в разделе [Вкладка Users](#).