

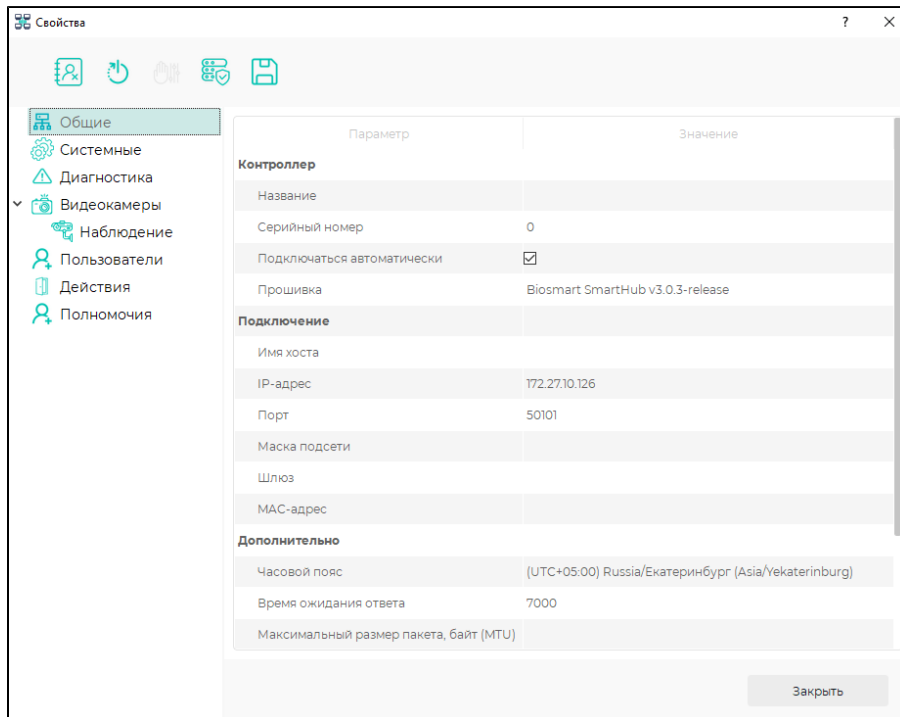
# Настройка BioSmart SmartHub в ПО Biosmart-Studio

Для настройки сервиса BioSmart SmartHub, в разделе **Устройства** выделите его в списке устройств и нажмите на панели инструментов кнопку **Свойства**

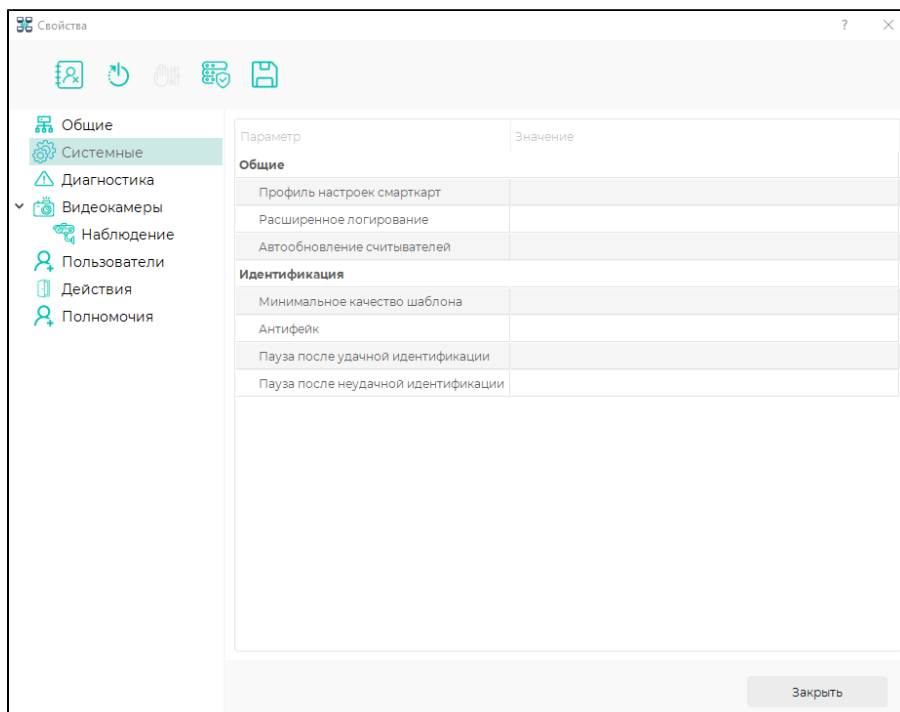


. Откроется окно свойств BioSmart SmartHub.

На вкладке **Общие** расположены настройки сетевых параметров BioSmart SmartHub и выбор режима работы (автономный или серверный). Подробное описание настроек на этой вкладке приведено в пункте [Изменение сетевых настроек устройств](#) Руководства пользователя ПО Biosmart-Studio v6.



На вкладке **Системные** доступны следующие параметры:



Параметр **Расширенное логирование** предназначен для включения/выключения передачи в ПО Biosmart-Studio v6 расширенной информации о событиях идентификации.

Параметр **Автообновление считывателей** предназначен для включения/выключения автоматического обновления встроенного ПО считывателей BioSmart PalmJet до версий, поддерживаемых данной версией сервиса BioSmart SmartHub.

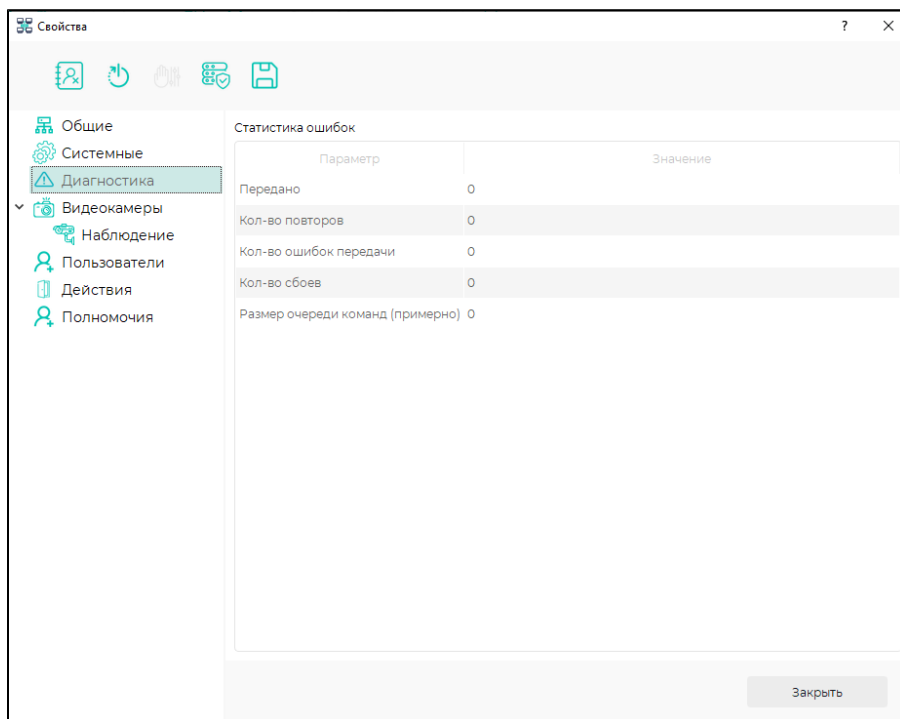
Параметр **Минимальное качество шаблона** задает минимальное качество полученных при сканировании биометрических данных, при котором будет осуществляться поиск шаблонов сотрудника в базе. Если качество данных меньше заданного, то BioSmart SmartHub сформирует событие «Низкое качество шаблона».

Параметр **Антифейк** предназначен для включения/выключения алгоритма антиспуфинга (комплекс защитных мер) для предотвращения попыток идентификации по поддельным идентификаторам (муляжам вен ладоней).

Параметр **Пауза после удачной идентификации** определяет промежуток времени, в течение которого сканирование биометрических данных на считывателе будет приостановлено после последней удачной идентификации на считывателе. Параметр используется для предотвращения непреднамеренных повторных идентификаций пользователей, которые не успели отвести руку от считывателя.

Параметр **Пауза после неудачной идентификации** определяет промежуток времени, в течение которого сканирование биометрических данных на считывателе будет приостановлено после последней неудачной идентификации на считывателе. Параметр используется для предотвращения непреднамеренных повторных идентификаций пользователей, которые не успели отвести руку от считывателя.

Вкладка **Диагностика** предназначена для отображения статистических данных по связи BioSmart SmartHub с сервером BioSmart и результатов самодиагностики.



Блок **Статистика ошибок** включает в себя несколько параметров:

- Параметр **Передано** отображает число пакетов, переданных устройством за последний час.
- Параметры **Кол-во повторов**, **Кол-во ошибок передачи** отображают количество соответствующих ошибок за последний час.
- Параметр **Кол-во сбоев** отображает количество пакетов, которые BioSmart SmartHub не смог передать на сервер BioSmart.
- Параметр **Размер очереди команд (примерно)** отображает количество команд, которое на данный момент поставлено в очередь сервером BioSmart для BioSmart SmartHub.

Вкладка **Действия** предназначена для настройки параметров работы встроенного реле считывателей BioSmart PalmJet (BioSmart PalmJet BOX, BioSmart PalmJet BOX-T). С помощью кнопки **Добавить** открывается окно с настройками.

Параметр **Время** определяет длительность удержания реле в сработавшем состоянии. Задается в миллисекундах (мс). Отметка в чек-боксе **Ожидание прохода** определяет ожидание срабатывания датчика прохода после успешной идентификации.

Добавление действия

Считыватель BioSmart PalmJet S/N 650054

Объект управления Встроенный

**Параметры**

Время 6000 мс

Ожидание закрытия

OK Отмена

Свойства

Общие Системные Диагностика Видекамеры Наблюдение Пользователи Действия Полномочия

Добавить Удалить

Исполнительное устройство	Объект управления	Действие	Параметры
BioSmart PalmJet S/N 650054	BioSmart PalmJet S/N 650054	Реле	Время: 5100мс Ожидание прохода: Да

Закреть

На вкладке **Полномочия** можно отредактировать ранее назначенные пользователям полномочия.

