

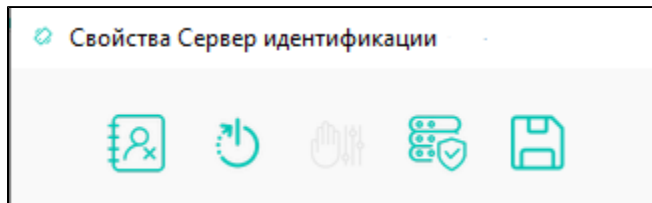
# Настройка СИ BioSmart в ПО Biosmart-Studio

Для изменения конфигурации СИ BioSmart, в разделе **Устройства** выделите его в списке устройств и нажмите на панели инструментов кнопку **Свойства**



. Откроется окно свойств СИ BioSmart.

На панели управления расположены следующие кнопки:



**Инициализация** – инициализация сервера идентификации, в ходе которой из памяти сервера идентификации удаляются список сотрудников, их идентификаторы и события.

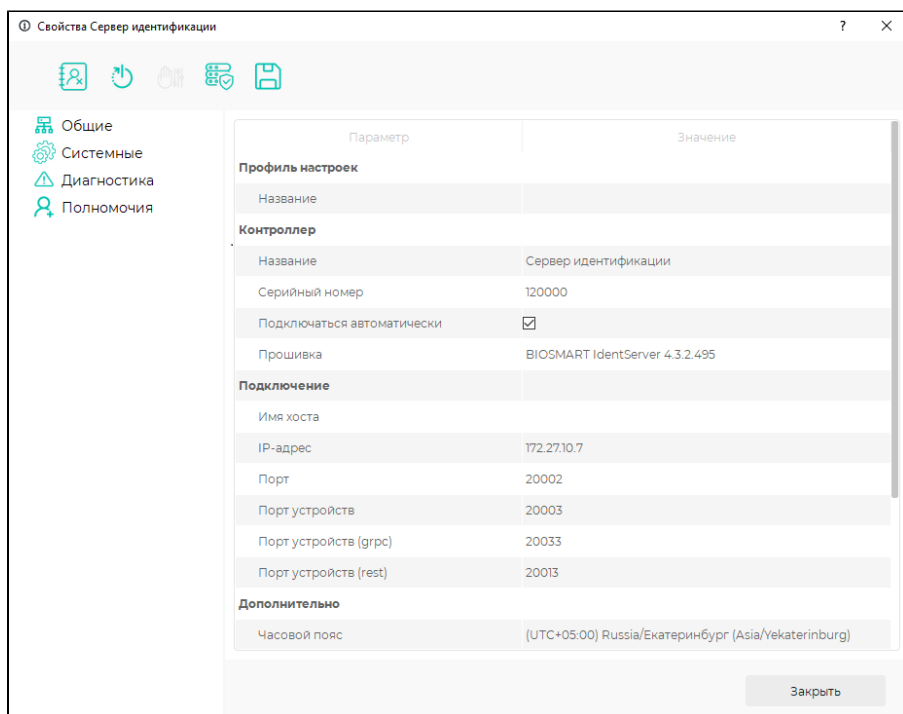
**Сброс настроек** – сброс настроек сервера идентификации на заводские.

**Калибровка сенсора** для сервера идентификации не используется.

**Применить профиль** – применение для сервера идентификации настроек профиля.

**Сохранить в профиль** – сохранение настроек сервера идентификации в профиль.

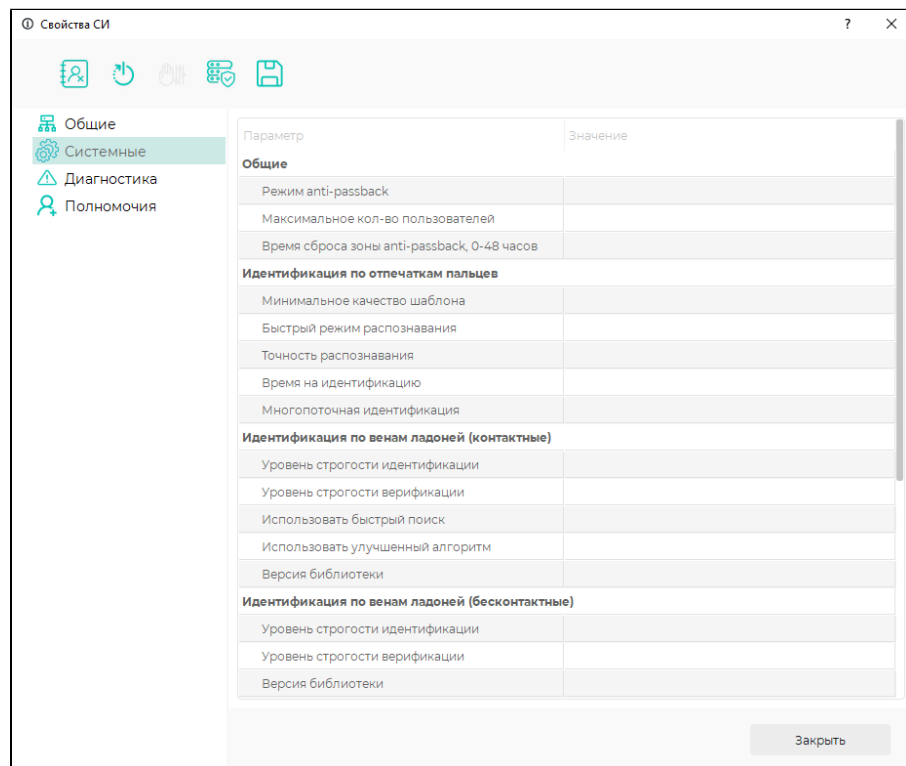
На вкладке **Общие** доступны следующие параметры:



- **Профиль настроек** – набор параметров (настроек), характерный для выбранного типа устройств.
- **Название** – название СИ BioSmart, под которым он будет отображен в ПО Biosmart-Studio v6.
- **Серийный номер** – серийный номер СИ BioSmart, задается при установке.
- **Подключаться автоматически** – флаг, при установке которого СИ BioSmart будет автоматически подключаться к серверу BioSmart в случае возобновления связи с СИ BioSmart.
- **Прошивка** – отображение текущей версии СИ BioSmart.
- **Имя хоста** – DNS-имя компьютера, на котором установлен СИ BioSmart.
- **IP-адрес** – внешний IP-адрес компьютера, на котором установлен СИ BioSmart.
- **Порт** – порт обмена СИ BioSmart с сервером BioSmart. Не изменяется.
- **Порт устройств** – порт обмена СИ BioSmart с устройствами BioSmart. Не изменяется.
- **Порт устройств (grpc)** – не используется.
- **Часовой пояс** – настройка часового пояса, в соответствии с которым будет установлено время на СИ BioSmart.
- **Время ожидания ответа** - время, в течение которого сервер BioSmart ожидает ответ от СИ BioSmart. Если по истечению указанного времени ответ не получен, то связь с СИ BioSmart считается разорванной.

- **Максимальный размер пакета, байт** – параметр регулирует максимальный размер пакета данных, отправляемый СИ BioSmart.
- **Количество пользователей** – количество сотрудников, для которых назначен доступ на СИ BioSmart.
- **Количество шаблонов** – количество шаблонов отпечатков пальцев (вен ладоней) в базе данных СИ BioSmart на данный момент.
- **Количество журналов в памяти** – количество журналов событий в базе данных СИ BioSmart на данный момент.

На вкладке **Системные** доступны следующие параметры:



Общие:

- **Режим anti-passback** – настройка позволяет перевести работу контроллеров, связанных с СИ BioSmart, в режим запрета повторного прохода сотрудника в одном направлении.
- **Максимальное количество пользователей** – информационный параметр, указывающий на максимальное число сотрудников, прописанных в ключе лицензии на СИ BioSmart.
- **Время сброса зоны anti-passback, 0-48 часов** – задает время (в часах), при прошествии которого сотрудник может осуществить переход между помещениями.

Идентификация по отпечаткам пальцев

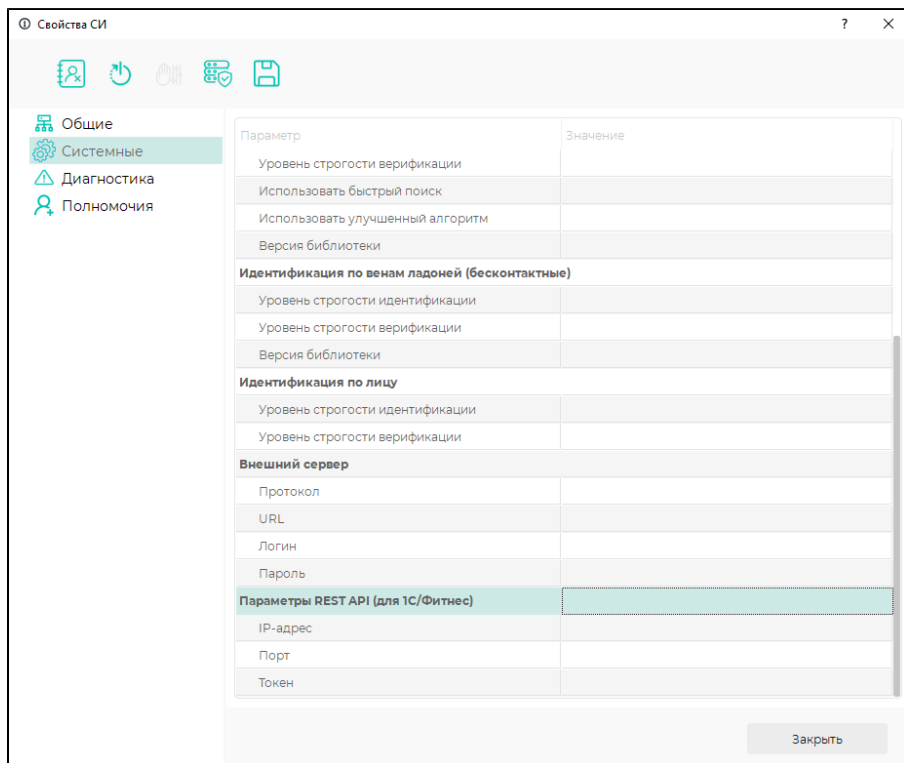
- **Минимальное качество шаблона** – настройка задает минимальное качество полученных при сканировании биометрических данных, пришедших с контроллера BioSmart на СИ BioSmart, при котором будет осуществляться поиск шаблонов сотрудника в базе. Если качество данных меньше заданного, то СИ BioSmart сформирует событие «Низкое качество шаблона».
- **Быстрый режим распознавания** – при включении режима уменьшается количество контрольных точек при поиске шаблона отпечатка сотрудника. Скорость поиска при этом возрастает, но увеличивается вероятность ложной идентификации.
- **Точность распознавания** – системная настройка для работы с базами отпечатков пальцев. Не рекомендуется изменять значение, установленное по умолчанию.
- **Время на идентификацию** – настройка задает время в мс., в течение которого СИ BioSmart производит поиск шаблона в БД. По истечении данного времени СИ BioSmart прекратит поиск и сформирует событие «Идентификация сотрудника неудачна».
- **Многопоточная идентификация** – данная настройка позволяет производить параллельную обработку событий на нескольких ядрах процессора. Не рекомендуется изменять значение по умолчанию.

Идентификация по венам ладоней (контактные)

- **Уровень строгости идентификации** – настройка, позволяющая устанавливать порог совпадения биометрических данных при идентификации.
- **Уровень строгости верификации** – настройка, позволяющая устанавливать порог совпадения биометрических данных при верификации.
- **Использовать быстрый поиск** – включение программного ускорения поиска. Рекомендуется использовать на базах с большим количеством сотрудников (более 1000).
- **Использовать улучшенный алгоритм** – настройка для повышения точности распознавания шаблонов вен.
- **Версия библиотеки** – используемая версия библиотеки математики BioSmart (Параметр носит информационный характер и не редактируется).

Идентификация по венам ладоней (бесконтактные)

- **Уровень строгости идентификации** – настройка, позволяющая устанавливать порог совпадения биометрических данных при идентификации.
- **Уровень строгости верификации** – настройка, позволяющая устанавливать порог совпадения биометрических данных при верификации.
- **Версия библиотеки** – используемая версия библиотеки математики BioSmart (Параметр носит информационный характер и не редактируется).



#### Идентификация по лицу

- **Уровень строгости идентификации** – настройка, позволяющая устанавливать порог совпадения биометрических данных при верификации.
- **Уровень строгости верификации** – настройка, позволяющая устанавливать порог совпадения биометрических данных при верификации.

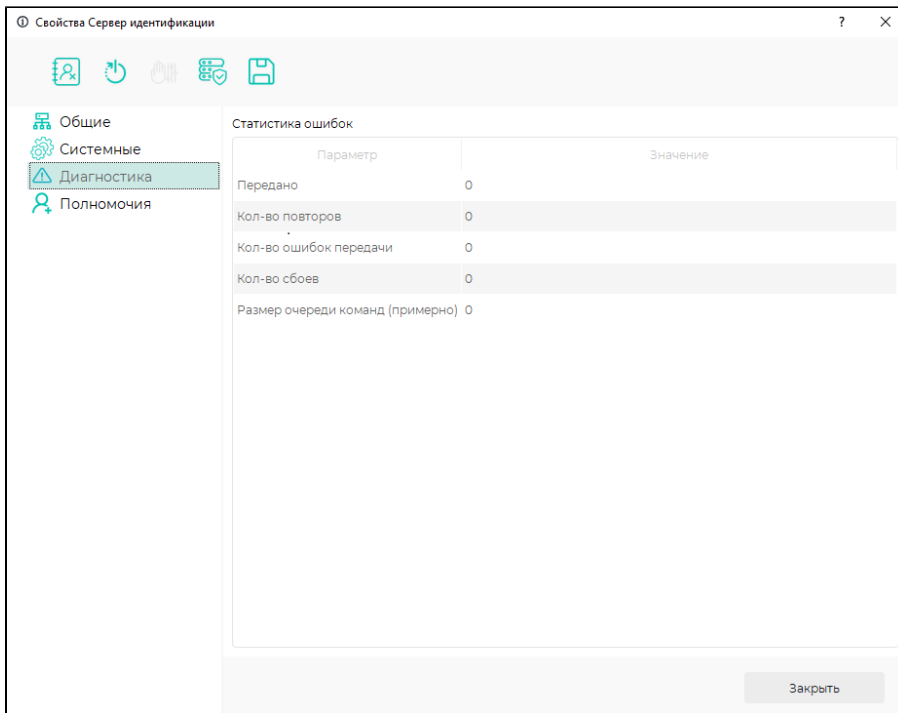
#### Внешний сервер

- **Протокол** – настройка, позволяющая настроить доступ к 1С Фитнес.
- **URL** – настройка для указания расположения веб-сервера 1С Фитнес
- **Логин** – логин для доступа к 1С.
- **Пароль** – пароль для доступа к 1С.

#### Параметры REST API (Для 1С/Фитнес)

- **IP-адрес, Порт, Токен** – информационные параметры, указывающие адрес доступа к ПО Biosmart-Studio v6.

На вкладке **Диагностика** приводятся следующие сведения:



- **Передано** – общее количество переданных пакетов.
- **Кол-во повторов** – количество повторных попыток отправки пакета.
- **Кол-во ошибок передачи** – количество ошибок при передаче пакетов.
- **Кол-во сбоев** – количество сбоев при передаче пакетов.
- **Размер очереди команд (примерно)** – количество пакетов, ожидающих отправки на СИ BioSmart.

На вкладке **Полномочия** можно отредактировать ранее назначенные пользователям полномочия.

